



Grupo·epm[®]

Socialización

Ciclo de la Compra al Pago

Cambios relevantes en procesos

Implementación ERP | Proyecto Saphiro

Saphiro

10 - Octubre 2025



Bienvenidos

Socialización procesos | Nuevo ERP

SAP S/4HANA

*“El cambio no solo transforma sistemas, **transforma la manera en que construimos el futuro juntos.**”*

Agenda del día 2 - 10 de octubre

Día 2

Presentación módulos y facilitadores

- ✓ Retomemos día anterior
- ✓ **Compras**
- ✓ Validación de conocimientos
- ✓ Descanso
- ✓ **Inventarios y Almacenes**
- ✓ Validación de conocimientos
- ✓ **Presupuesto de Efectivo**
- ✓ Validación de conocimientos
- ✓ Espacio de preguntas

Juan Felipe Mora - Maria I Franco
Luis German Pineda

Omar Estrada

Jorge Wilson Tobón

Tiempo

8:00am-8:05am (5 min)
8:05am- 9:05am (1 hora)
9:05am- 9:15am (10 min)
9:15am- 9:25am (10 min)
9:25am- 10:25am (1 hora)
10:25am- 10:35am (10 min)
10:35am- 11:05am (30 min)
11:05am- 11:15am (10 min)
11:15am- 12:00am (45 minutos)

Socialización de cambios en procesos por módulo



Módulo Compras



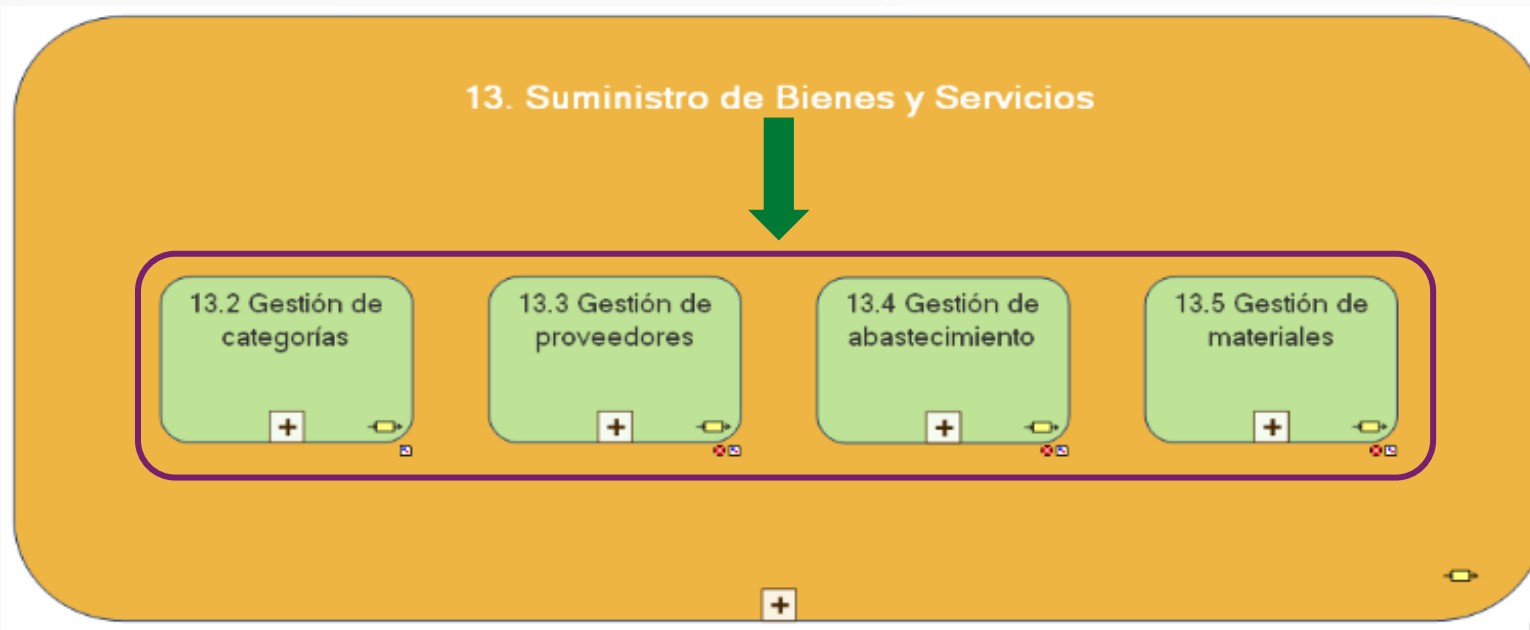
¿Qué es el módulo?

El módulo de Compras (MM-PUR) dentro de SAP es responsable de **gestionar la cadena de suministro**, desde la solicitud de material hasta la gestión de proveedores y la entrada de mercancías. Este módulo es esencial para las empresas que requieren una gestión eficaz de los materiales y la logística de compras.



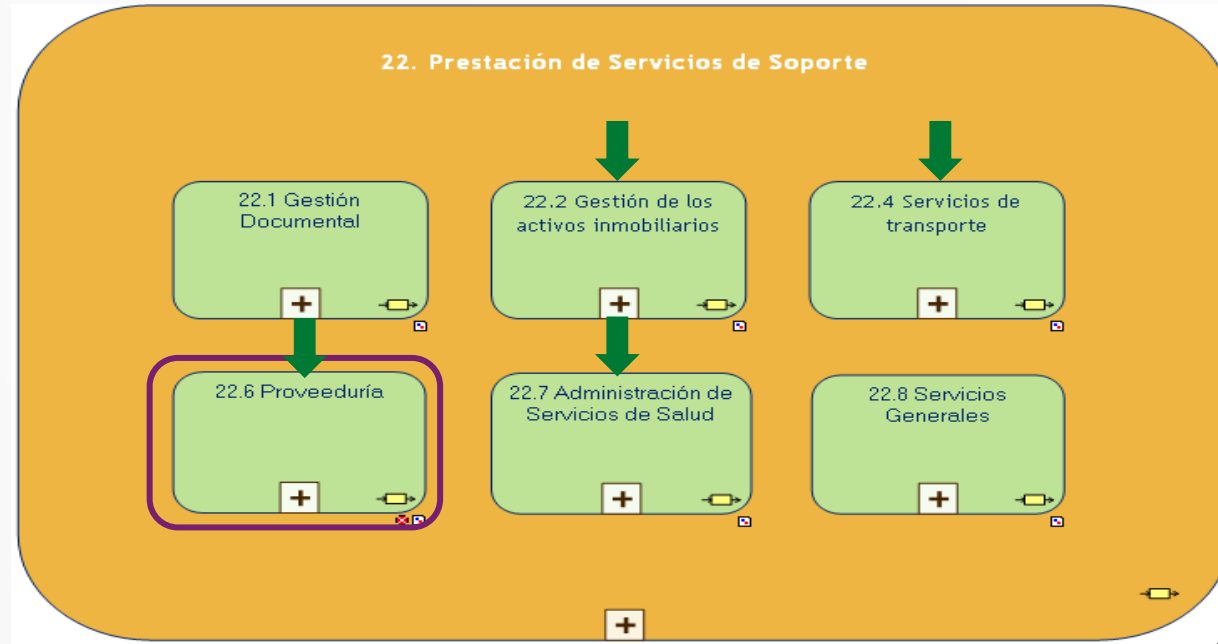
Procesos relacionados con el módulo

Desde el modelo de procesos, estos son los procesos relacionados con el módulo:



Gestión de Abastecimiento: Negociar la adquisición de bienes y servicios con el fin de atender las necesidades de la organización y velar por el cumplimiento del objeto contratado

Procesos relacionados con el módulo



El nuevo ERP, soporta los siguientes procesos:

1. Gestión de activos inmobiliarios (compra de terrenos y servidumbres)
2. Contratación de servicio de transporte
3. Compra de la proveeduría
4. Contratación de servicios de salud

Ciclo en que se enmarca el módulo

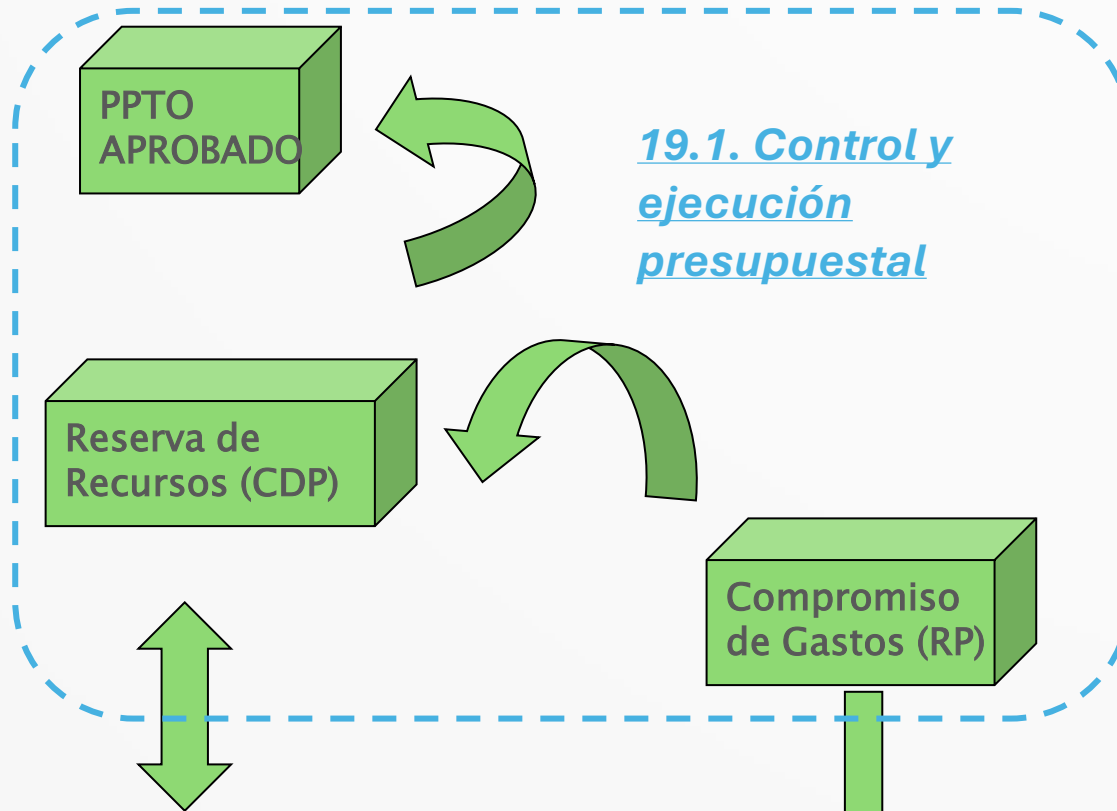
De la Compra al Pago

El proceso de compra en SAP, dentro del módulo de Compras- Gestión de Materiales (MM), comienza con la identificación de la necesidad o servicio, luego solicita la reserva de recursos o documento presupuestal, el requeridor realiza **solicitud de pedido (Solped)**, se crea contrato marco o pedido abierto en caso de que sea una contratación mayor, luego se genera el Pedido (orden de compra), continua con la entrada de la mercancías, verificación de la factura y el pago al proveedor.

A continuación, los pasos principales:

1. Identificación de la Necesidad (Solicitud de Pedido - Solped):
2. Creación del Contrato Marco (aplica para compras de mayor cuantía)
3. Creación del Pedido/ Orden de Compra
4. Recepción de Mercancías:
5. Recepción de Factura:
6. Pago al Proveedor

Ciclo en que se enmarca el módulo



Aplicativos

SAP

Otros aplicativos

13.2. Gestión de categorías

13.3. Gestión de proveedores

SOLPED (Solicitud de pedido)

COTIZACIÓN

Integración con Ariba ó Compras menores

Pedido o Contrato Marco (Orden de Compra)

13.4. Gestión abastecimiento

Entrada de Mercancía (Recepción)

13.5 Gestión de materiales

Verificación de factura (Causación)

19.6 Gestión Cuentas por Pagar

PAGO

Tipos de proceso en el módulo MM

1

Compras Operativas de menor cuantía de bienes y servicios Nacionales

2

Contrataciones (Ejecución Determinada, Ejecución Estimada)

- Bienes y servicios Nacionales o Importados.
- Contratos de Mandato (Mandatario, Mandante).
- Contratos entre sociedades del grupo EPM.

3

Compras de Ejecución Determinada

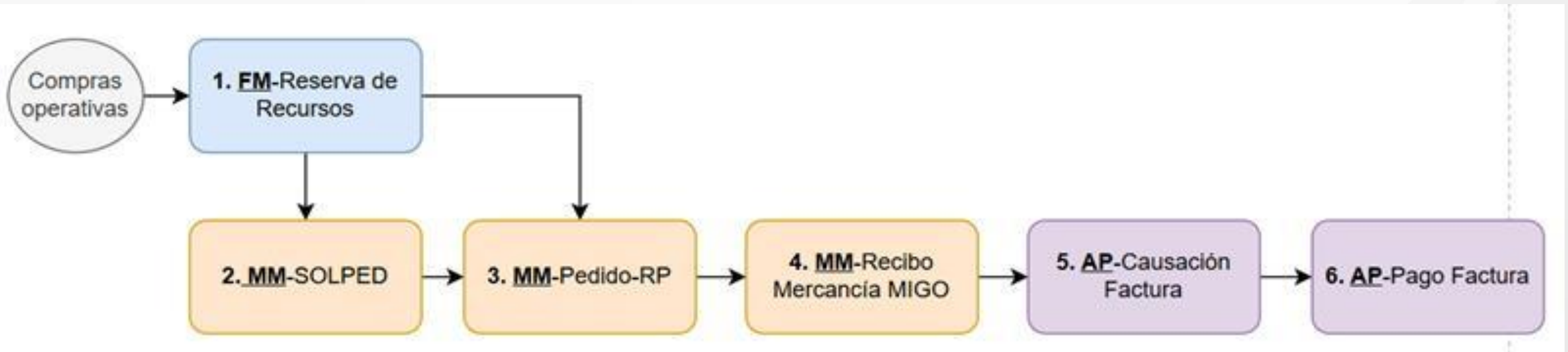
- Compra entre negocios de la misma sociedad.
- Compra de Bienes Inmuebles, Terrenos y servidumbres.
- Compras de la proveeduría.

Ciclo en que se enmarca el módulo

De la compra al pago

Tipos de Procesos Generales Modulo MM

1. Compras Operativas de menor cuantía de bienes y servicios Nacionales

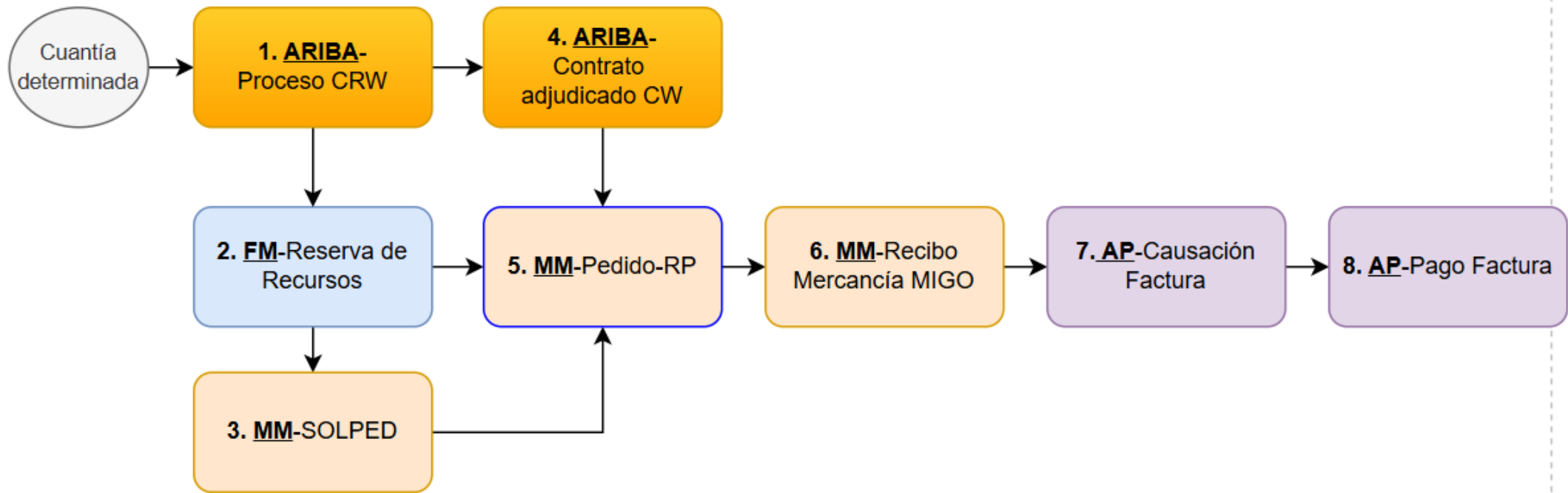


Ciclo en que se enmarca el módulo

De la compra al pago

Tipos de Procesos Generales Modulo MM

2.1. Contrataciones Ejecución Determinada



Ciclo en que se enmarca el módulo

De la compra al pago

Tipos de Procesos Generales Modulo MM

2.2. Contrataciones Ejecución Estimada





Principales conceptos

Sociedad FI: Una unidad organizativa cuyo propósito es reportar tanto interna como externamente los resultados de la empresa de acuerdo con la legislación del país donde se encuentra.

Organización de compras: Es la unidad responsable del aprovisionamiento de materiales y servicios para uno o más centros y de la negociación de precios y condiciones de compras con el proveedor.

Grupo de compras: La organización de compras se divide a su vez en grupo de compras, los cuales con los responsables de las compras diarias.

Centro / almacén: Es una unidad operacional dentro de una sociedad, se asignará a una sociedad FI y a una o varias organizaciones de compras.



Principales conceptos

Almacén: Es una subdivisión del centro para definir la ubicación de materiales.

Almacén EWM: Almacén o almacenes que se gestionan con stocks (inventario) a nivel de ubicaciones.

Centro de costos: Unidad organizativa que representa una ubicación delimitada donde se producen los costos o gastos.

Centro de beneficio: Unidad organizativa de la empresa que refleja una estructura orientada hacia la gestión o el control financiero y contable.



Principales conceptos

Objeto de imputación: En el contexto de SAP, un "objeto de imputación" se refiere a una entidad a la que se asignan los gastos, ingresos y costos, para permitir un análisis financiero y contable más detallado. Este objeto puede ser un centro de costos, un centro de beneficio, un proyecto o una orden de producción, entre otros.

- ☐ **A:** Imputación para compras de activos fijos
- ☐ **F:** Imputación genérica, (imputar a orden genérica u orden de mantenimiento).
- ☐ **K:** Imputación a centro de costos.
- ☐ **I:** Imputación para cuenta de balance.
- ☐ **P:** Imputación a proyecto o elemento PEP, que no ingresa al inventario.
- ☐ **Q:** Imputación a proyecto o elemento PEP, material inventariable de proyecto.
- ☐ **Vacía:** Sin imputación, compra de material inventariable para operación.



Principales conceptos

Commerce Automation (SAP Business Network)

- ✓ Sirve para comunicarse con terceros y enviarle documentos transaccionales: pedido, recepción de compra.
- ✓ Este es un módulo que se conecta con el ERP SAP y no interactúa con los demás módulos de Ariba (Sourcing, Contract y SIPM).

Alcance de la implementación de este módulo:

- ✓ Envío de pedidos (detalle).
- ✓ Confirmaciones de pedido.
- ✓ Aviso de entrega de mercancía.
- ✓ Notificación de estado de la factura.

Aspectos relevantes en procesos



Integración de SAP con el módulo Commerce Automation

Es una integración que permite la comunicación con los proveedores de una manera más ágil y con un nivel alto de trazabilidad en relación con los pedidos que se generan en los contratos con EPM y filiales del grupo, que tienen implementado Ariba Network.



Catalogación - códigos de bienes y servicios en la compra

- ✓ En SAP S/4 HANA requiere que **todo proceso de compra**, se ingrese un **código de material correspondiente para cada posición**.
- ✓ Esto permite **identificar de manera única cada artículo o producto involucrado en la transacción o en la compra**.



Para todas las necesidades de compra es obligatorio el registro del bien o servicio identificado como código de material.

Amortización de anticipos

- ✓ La funcionalidad de SAP requiere de **planeación y administración del desembolso y amortización del anticipo.**
- ✓ Es un tema **descentralizado.**
- ✓ SAP permite pagar **anticipos del MM**, no desde CxP.
- ✓ Ya **no** es necesario presupuestar doblemente el anticipo.

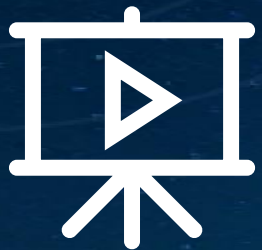


Proceso de importaciones (compras-adquisiciones por importaciones)

Por cada **tipo de importación, será y tendrá un procedimiento distinto**, no es un tema estandarizado.

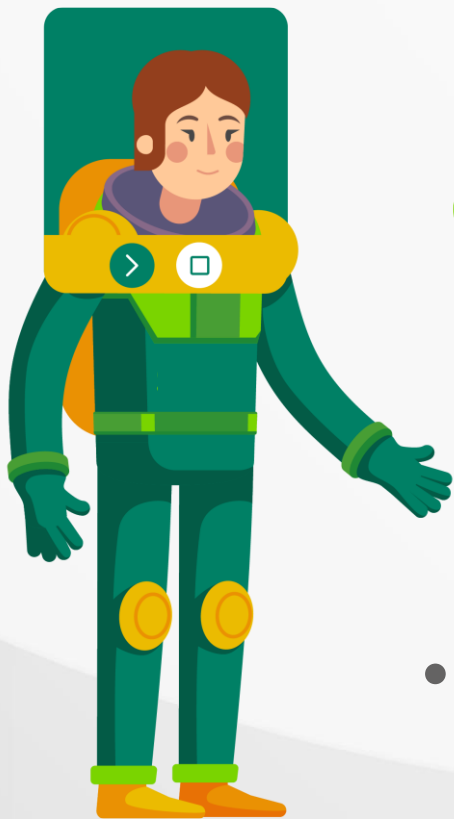
- Compra de bienes importados para proyectos, centros de costo y activos.
- Compra de bienes importados para inventario.





Curso Virtual de Navegación Básica

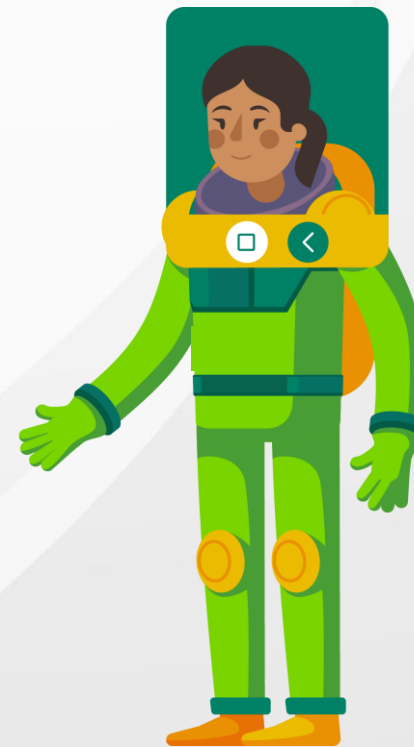
Saphiro, Juntos innovando hacia el futuro



Capacitación del usuario final

Desarrollo de las capacidades

- Entendimiento general de las **principales funcionalidades** que ofrece el sistema SAP Fiori.
- **Alinear conocimientos básicos** de los usuarios clave integrantes del Proyecto.



Material de consulta

Si quieres conocer más sobre Saphiro
escribenos al buzón

proyectosaphiro@epm.com.co

o ingresa al micrositio

En este **Micrositio** podrás encontrar los
boletines, los documentos de Preguntas
frecuentes y el **Glosario de términos** para
que te vayas familiarizando con Saphiro.



Socialización procesos |
Nuevo ERP

Descanso

Regresamos en un momento



09:15 a.m. – 09:25 a.m.



Socialización de cambios en procesos por módulo



Módulo Inventarios y Almacenes



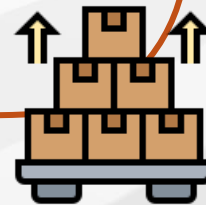
¿Qué es el módulo?

Gestión de materiales es una parte integral del sistema SAP que se encarga de la gestión de inventarios y aprovisionamiento de la empresa.

Actúa como una columna fundamental en el área de logística. Cuando el campo de producción necesita materiales para el proceso, el módulo permite enviar una notificación para confirmar el inventario. En caso de no tenerse el material, se activa la solicitud hacia el área de compras. Allí se establecen las condiciones para colocar una orden de compras y finaliza con el traslado a Finanzas para su pago.



Todos los módulos cuentan con submódulos que se conocen como transacciones. Estas son las que permiten la separación de todas las funciones dentro del área. En SAP MM sus funciones abarcan **el stock de materiales, el control del inventario, las solicitudes de materiales, compras y revisión de facturas**. Para realizarlas, se llevan a cabo varias transacciones dentro del sistema



Este módulo del SAP abarca una de las áreas más importantes de una compañía: **el control de materiales**. Una empresa necesita saber con qué inventario cuenta, qué costos representan y cuánto beneficio puede obtener con estos. Ese es el objetivo del módulo, **establecer una relación completa desde la necesidad de un material hasta la adquisición y gestión de pago**.



Funcionamiento del Módulo

Preparación de datos maestros

En este campo se encuentran dos tipos de datos maestros que deben estar actualizados. Estos son los datos maestros de materiales y de proveedores.

En el primer caso, los materiales deben estar definidos y agrupados según sus características. Cuando se registran en el sistema reciben un código que los identifica en base a la categoría que recibe. Mantener esta base de datos actualizada es lo que permite tener un buen control del stock de almacén. Con ellos, el sistema puede suministrar información precisa y sin errores.



Base de datos completa de los proveedores

Contribuye a ahorrar tiempo. Eso facilita la tarea de preparar una solicitud de cotización, así como, la asignación de órdenes de compras. Al ser proveedores aprobados y calificados, el mecanismo de trabajo en el módulo MM se hace más sencillo.



El control del inventario

Con la base de datos que se genera se deben establecer las cantidades mínimas y máximas necesarias por cada material. Este es un aspecto clave porque es el mismo sistema quien da la alerta cuando surge una necesidad.

Desde este mismo punto se colocan las solicitudes de materiales para restablecer el inventario. Es por eso que se puede tener un control adecuado para evitar inconvenientes y retrasos en los procesos. De igual forma, facilita el manejo del inventario físico, presentando reportes completos



Planificación y las solicitudes de materiales

Como los materiales son uno de los principales factores influyentes en las actividades, aquí se pueden controlar. Mediante algunas transacciones se establece la planificación del trabajo a realizar y los materiales que se necesitan.

Funcionamiento del Módulo



Manejo de las compras

Los materiales y servicios que se deben adquirir ya están registrados en los datos maestros. De igual manera, se tienen los datos de los proveedores de estos. Siendo así, resulta mucho más fácil el poder asignar una orden de compra con respuesta en menor tiempo.

Integración con otros módulos

Cuando se conoce mejor el funcionamiento del SAP MM se entiende que no funciona solo en el sistema. Es una parte clave del software para establecer una logística adecuada, fácil de controlar y con buenos resultados. Sin embargo, es solo uno de los módulos que se involucran en el proceso administrativo de una compañía.

De hecho, se puede decir que se integra con todos los demás módulos del sistema. Entre estos, están: SD que abarca ventas y distribución; PM involucra el mantenimiento de planta; FI que son las Finanzas. Además, va de la mano con CO, que son los controles y PS para la gestión de proyectos. Por esto, se puede decir que es un programa muy completo en sus funciones.



Principales conceptos

- Estructura logística de centros y almacenes
- Maestro de Materiales y Tipos de materiales
- Operaciones del proceso logístico como; Identificación de necesidades, compras, administración de inventarios, verificación de facturas.
- Reportes.





Principales conceptos

Estructura Organizativa en SAP S/4HANA

La estructura logística en SAP S/4HANA está formada por niveles jerárquicos que incluyen:

Sociedad (Company code): Unidad contable y legal.

Centro (Plant): Unidad organizativa fundamental en SAP S/4HANA que representa una ubicación física o lógica donde se llevan a cabo actividades como producción, aprovisionamiento, almacenamiento y planificación. Puede ser una planta de producción, un centro de distribución, oficina, etc.

- Es clave para procesos de aprovisionamiento, producción, mantenimiento y planificación.
- Tiene dirección, idioma, país y pertenece a una sociedad.
- Define datos maestros de materiales específicos (ej. MRP, inventario, valoración).
- Puede tener varios almacenes asociados.
- Se utiliza para la valoración de stock y planificación del costo/producto.



Principales conceptos

Estructura Organizativa en SAP S/4HANA

La estructura logística en SAP S/4HANA está formada por niveles jerárquicos que incluyen:

- **Almacén (Storage Location / Warehouse):** Nivel de organización física dentro de un centro donde se gestionan los stocks y se realizan procesos de inventario. Cada almacén pertenece a un único centro, pero un centro puede tener varios almacenes.
 - Es el nivel donde se gestiona físicamente el stock.
 - Controla cantidades, ubicaciones físicas y movimientos internos.
 - En SAP S/4HANA, con la gestión extendida de almacenes (EWM), la administración se vuelve más avanzada y flexible (automatización, optimización, cross-docking, picking, etc.).
 - Puede contar con múltiples direcciones dentro del mismo almacén (ejemplo: zona de carga y zona de almacenamiento).



Principales conceptos

Maestro de Materiales y Tipos de materiales

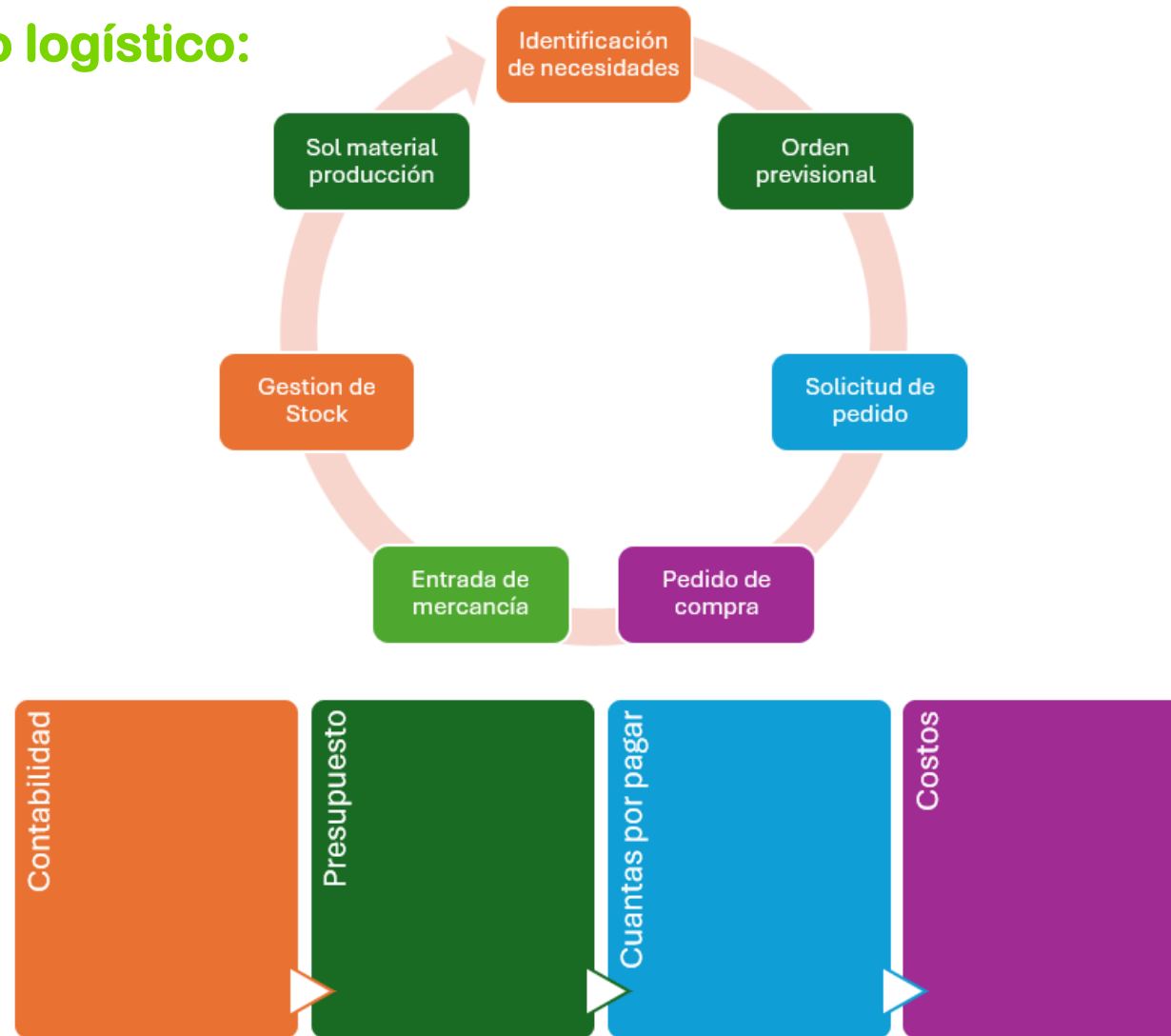
El Maestro de Materiales en SAP S/4HANA es una herramienta fundamental que te permite gestionar todos los materiales de tu empresa de manera centralizada. En este maestro se encuentran almacenados todos los datos relevantes de los materiales que maneja tu empresa, como su descripción, unidad de medida, stock, entre otros.

SAP S/4HANA trae mejoras en la parametrización respecto a versiones anteriores. Algunas configuraciones clave incluyen:

- **Tipos de materiales:** Se definen atributos y vistas disponibles para diferentes tipos de materiales o servicios. Además, se pueden configurar atributos como grupos de productos (material o servicio) y la concatenación de códigos del fabricante.
- **Selección de campos y comportamientos:** Permite controlar qué campos son obligatorios, opcionales o visibles en cada transacción para facilitar la gestión según las necesidades específicas de la empresa.
- **Integración con otros módulos:** La configuración impacta en áreas como FI/CO, compras, ventas y planificación de la producción

Principales Conceptos

Operaciones del proceso logístico:





Principales conceptos

Visualización stock en almacén por material

- Transacciones: MB52, y MB51.
- Datos necesarios: centro y material.
- Control de inventarios.
- Rastrear movimientos de materiales.
- Uso del reporte: Revisar la cantidad de stock por material y almacén en un periodo determinado de manera masiva.
- Además, muestra el estatus en el que se encuentra actualmente (Libre, Bloqueado, etc.)

Resumen de stocks

- Transacción: MMBE
- Datos necesarios: Material, tipo de material y unidad de medida.
- Control de inventarios.
- Rastrear movimientos de materiales.
- Uso del reporte: Permite visualizar niveles de stock por material en varios almacenes o centros, en sus distintos estatus.

Actividades que se pueden hacer en el módulo

- Recibo de compras – (bienes y servicios)
- Salidas de materiales del inventario – para procesos de mantenimiento y de venta
- Traslados de materiales entre almacenes
- Conteos de inventario físico para los inventarios
- Consultas de pedidos de compra y venta, stock, materiales entre otras.

Para la gestión de inventarios, las transacciones principales que pueden realizarse desde el módulo hacen referencia a Entradas de Mercancías, Salidas de Mercancías, Traslados entre almacenes, Movimientos internos, Conteos de inventarios físico, transacciones que su vez pueden combinarse con otras variaciones que pueden tener los materiales tales como: Lotes, Serie, Bloqueos, Obsoletos.

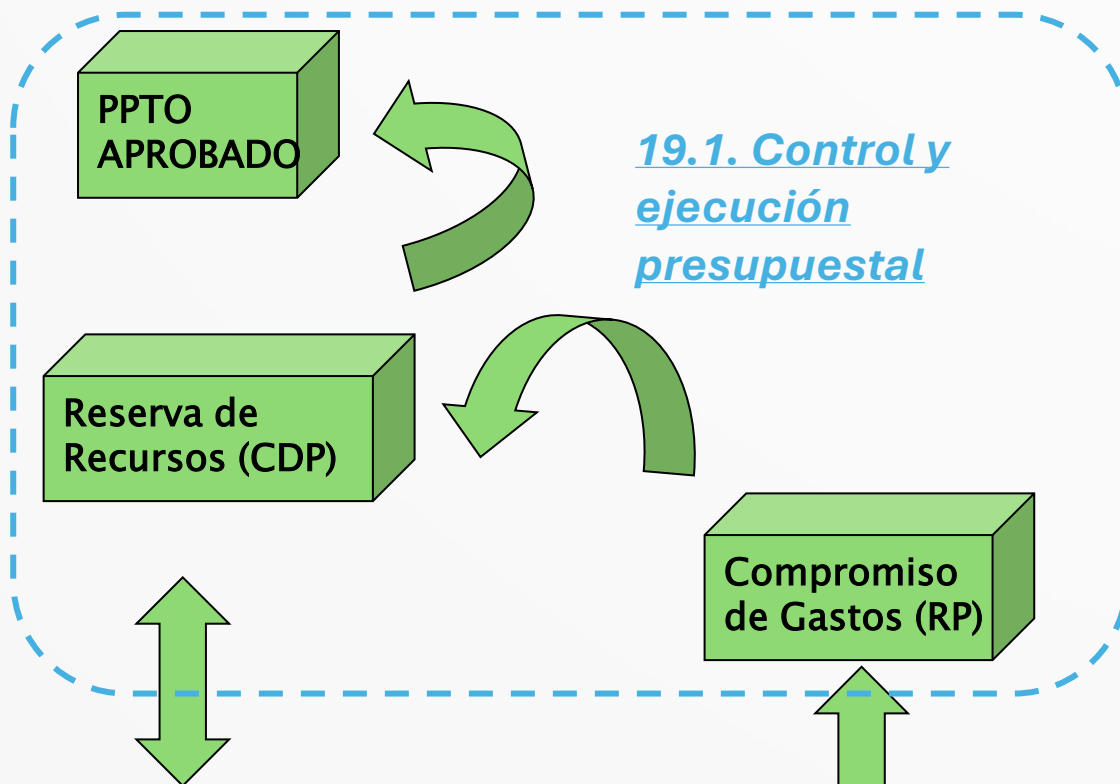
Ciclo en que se enmarca el módulo

Por los diversos procesos que se desarrollan con el módulo MM, son varios los ciclos en los que se participa, principalmente en el ciclo de la compra al pago PTP, pero también se interactúa en el ciclo OTC (Venta al recaudo), PTM (plan al Mantenimiento, RTR (Registro al reporte).



Ciclo en que se enmarca el módulo

De la compra al pago



Aplicativos

SAP

Otros
aplicativos

En este ciclo los almacenes realizan la recepción de los bienes comprados e ingreso al inventario cuando aplica de esa forma le dan continuidad el ciclo y continuar con la verificación de factura y pago.

13.2. Gestión de categorías

13.3. Gestión de proveedores

SOLPED (Solicitud de pedido)

COTIZACIÓN

Integración con Ariba ó Compras menores

Pedido o Contrato Marco (Orden de Compra)

13.4. Gestión abastecimiento

Entrada de Mercancía (Recepción)

13.5 Gestión de materiales

Verificación de factura (Causación)

19.6 Gestión Cuentas por Pagar

PAGO

Procesos relacionados con el módulo

Desde el modelo de procesos, este proceso se encuentra relacionado con el módulo:



La gestión de materiales involucra múltiples actividades relacionadas con todas aquellas tareas necesarias para tener una adecuada administración de los bienes inventariables, actividades que van desde la identificación de necesidades, la recepción, la distribución del inventario, la identificación y bajas de materiales obsoletos, el control de las existencias y los diferentes reportes de los bienes en custodia.

Aspectos relevantes en procesos

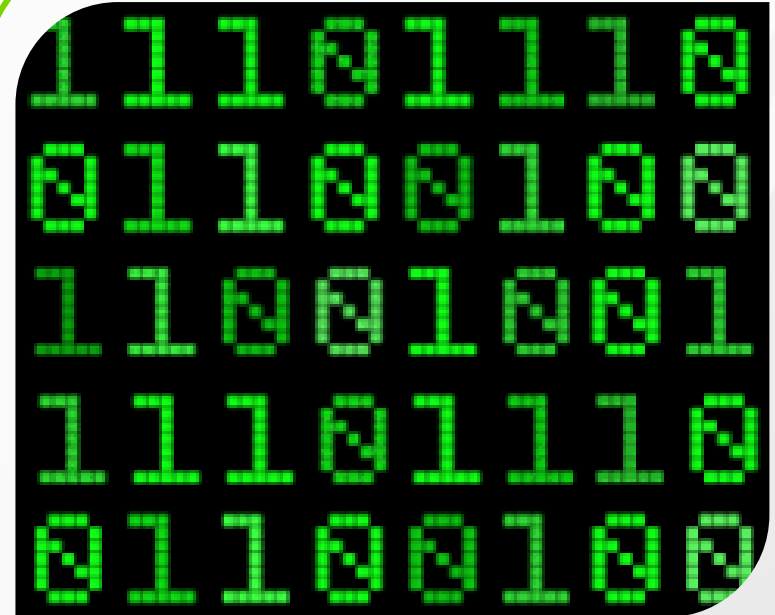
La implementación de SAP S4 HANA, ha originado cambios en la forma de ejecutar los procesos por la adopción de prácticas estándar que se aplican a nivel mundial, se han identificado múltiples impactos, algunos de los cambios desde el módulo de administración de inventarios podemos mencionar los siguientes:

Aspectos relevantes en procesos



1. Código de materiales

Todos los materiales deben tener código en SAP en el maestro de materiales, es necesario que para cualquier operación del proceso de abastecimiento de materiales debe existir un código de material en SAP.



1	1	1	0	1	1	1	0
0	1	1	0	0	1	0	0
1	1	0	0	1	0	0	1
1	1	1	0	1	1	1	0
0	1	1	0	0	1	0	0
1	1	1	0	1	1	1	0



2. Clasificación por tipo de material

Clasificación de los materiales por tipos de materiales, todos los bienes y servicios que se utilizarán en SAP estarán dentro de una clasificación de tipos de materiales, cada tipo de material tiene particularidades en su forma de gestionar o administrar.



3. Materiales para proyectos

Desde el módulo PS se logrará identificar en el inventario los materiales asociados a los proyectos.



4. Centralización del inventario

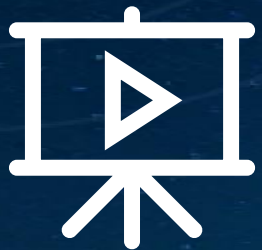
Se da posibilidad de que la gestión de inventario sea centralizada y distribuido de acuerdo con las necesidades que se van presentando para los diferentes centros de costos.



5.MRP (Planificación de Requerimientos de Materiales)

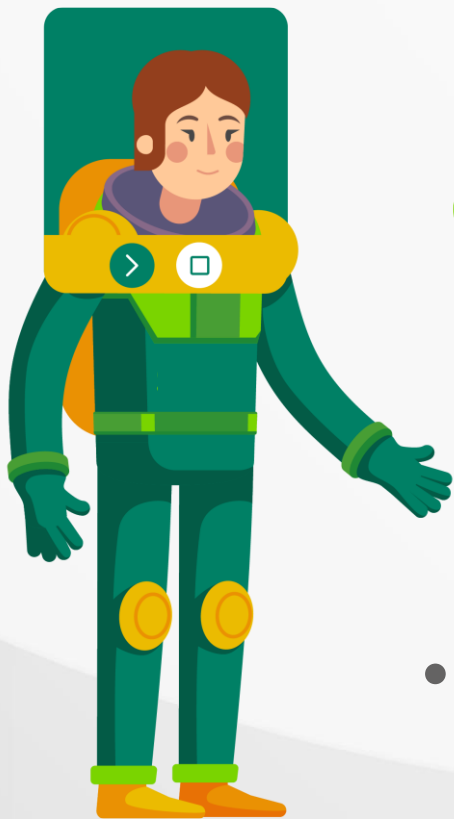
Es una herramienta disponible desde el módulo MM, para ejecutar proceso de aprovisionamiento de manera más eficiente, partiendo de la información que se disponga en el ERP y de diversos modelos de aprovisionamiento que pueden aplicarse.





Curso Virtual de Navegación Básica

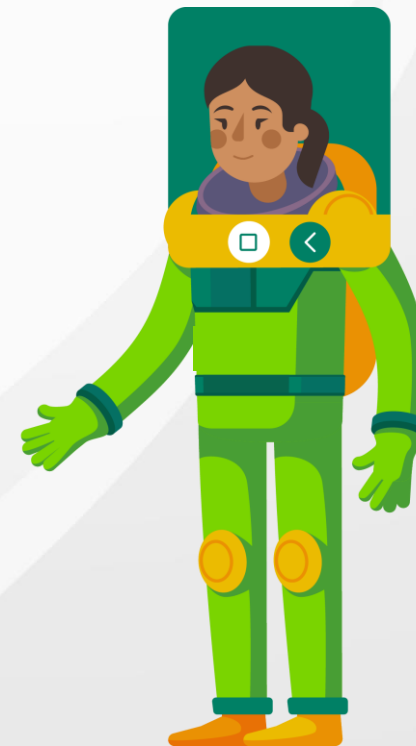
Saphiro, Juntos innovando hacia el futuro



Capacitación del usuario final

Desarrollo de las capacidades

- Entendimiento general de las **principales funcionalidades** que ofrece el sistema SAP Fiori.
- **Alinear conocimientos básicos** de los usuarios clave integrantes del Proyecto.



Material de consulta

Si quieres conocer más sobre Saphiro
escribenos al buzón

proyectosaphiro@epm.com.co

o ingresa al micrositio

En este **Micrositio** podrás encontrar los
boletines, los documentos de Preguntas
frecuentes y el **Glosario de términos** para
que te vayas familiarizando con Saphiro.



Socialización de cambios en procesos por módulo



Módulo Presupuesto de Efectivo





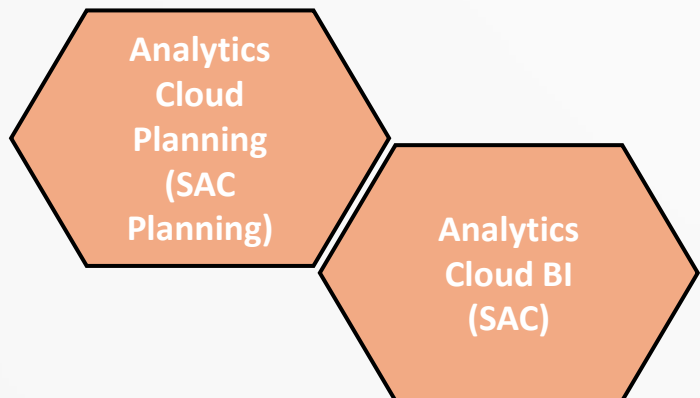
¿Qué es el módulo?

El **módulo de presupuesto de efectivo** es una solución integrada en **SAP S/4HANA** que permite a las Tesorerías del Grupo EPM proyectar ingresos y egresos con mayor precisión, consolidar datos en tiempo real y tomar decisiones estratégicas sobre la liquidez. Utiliza **Cash Liquidity Management** para capturar flujos planeados en un formato común, mejora la trazabilidad de la información y habilita simulaciones, planificación y reportes dinámicos mediante **SAP Analytics Cloud**, transformando la gestión de liquidez en un modelo inteligente, colaborativo y predictivo.



Productos Adquiridos a SAP

Servicios en BTP



BTP*: SAP Business Technology Platform (SAP BTP) es una plataforma multinube que empodera a los equipos con desarrollo, automatización, integración, datos y analíticas impulsados por IA generativa en todas las aplicaciones de SAP y de terceros.



Servicios habilitados con su propia instancia: URL independiente.



Principales conceptos

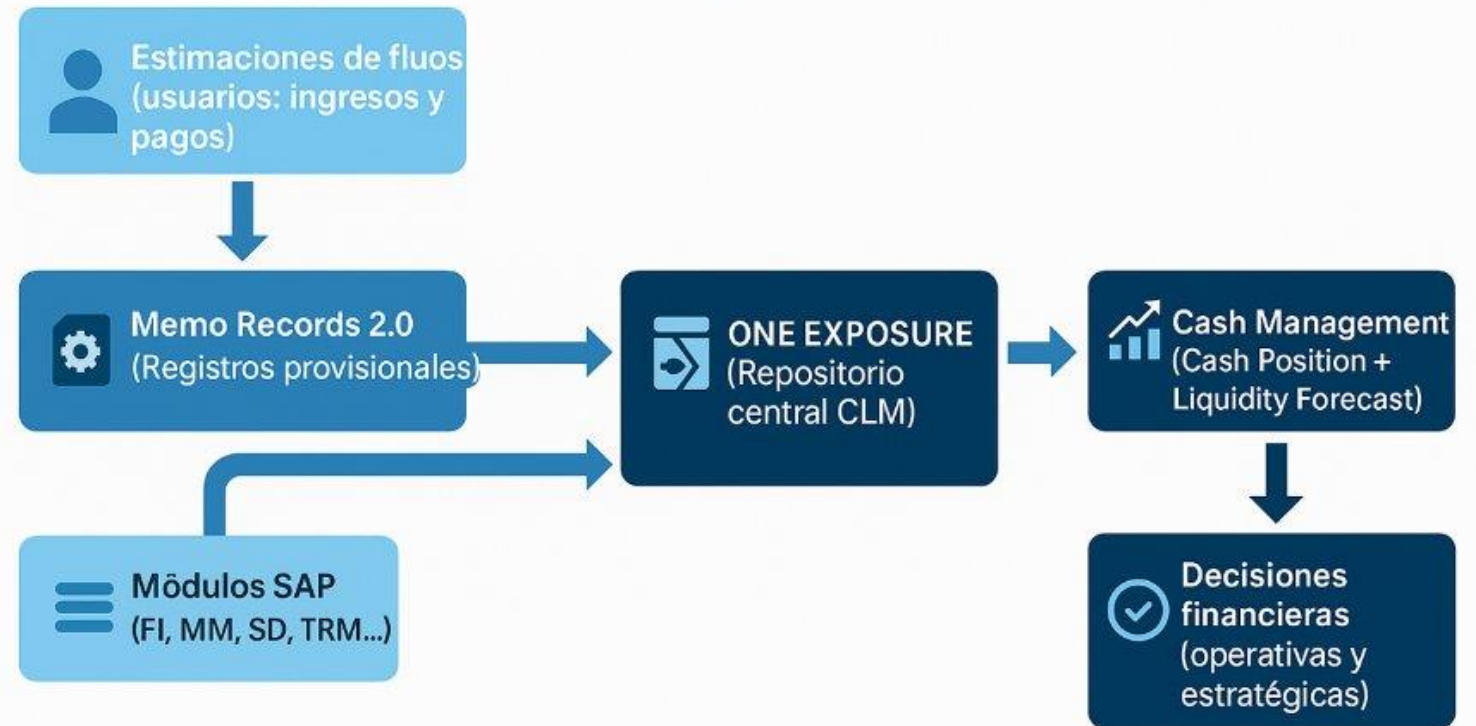
1. Memo Record
2. Memo Records 2.0
3. Import Memo Records 2.0
4. FDES
5. Cash Management
6. Crear Memo Records
7. Importar Memo Records
8. Editar / Eliminar
9. Monitoreo
10. Roles y autorizaciones



Principales conceptos



Flujo del presupuesto de efectivo proyectado en SAP S/4 HANA





Principales conceptos

Memo Record Registro provisional de flujo de caja no reconocido oficialmente.

Memo Records 2.0 Versión moderna en SAP Fiori (interfaz intuitiva, integrada a Cash Mgmt).

Import Memo Records 2.0
App para importar registros desde Excel/XLSX.

FDES
Tabla técnica que almacena memo records (backend SAP).

Cash Management
Módulo que integra flujos reales y provisionales para pronósticos.



Principales conceptos

Crear Memo Records

Ingreso manual en la app Fiori.

Campos mínimos:

Compañía (BUKRS).

Fecha de vencimiento (DATUM).

Monto (DMSHB / WRS HB).

Tipo de flujo (DSART: ingreso, egreso, préstamo, etc.).

Importar Memo Records

App Import Memo Records 2.0 (F6124).

Permite cargar registros masivos desde Excel.

Flujo típico:

Descargar plantilla XLSX desde la app.

Completar con datos de flujos.

Importar al sistema.

Validar registros importados.



Principales conceptos

Editar / Eliminar

Se pueden modificar o borrar memo records en estado provisional.

Una vez contabilizados, se integran al flujo oficial y ya no son editables

Monitoreo

Los memo records aparecen en reportes de Cash Position y Liquidity Forecast.

Diferencian flujos contabilizados (firmes) vs. flujos proyectados (memo).

Roles y autorizaciones

Cash Management Specialist → creación, importación, edición.

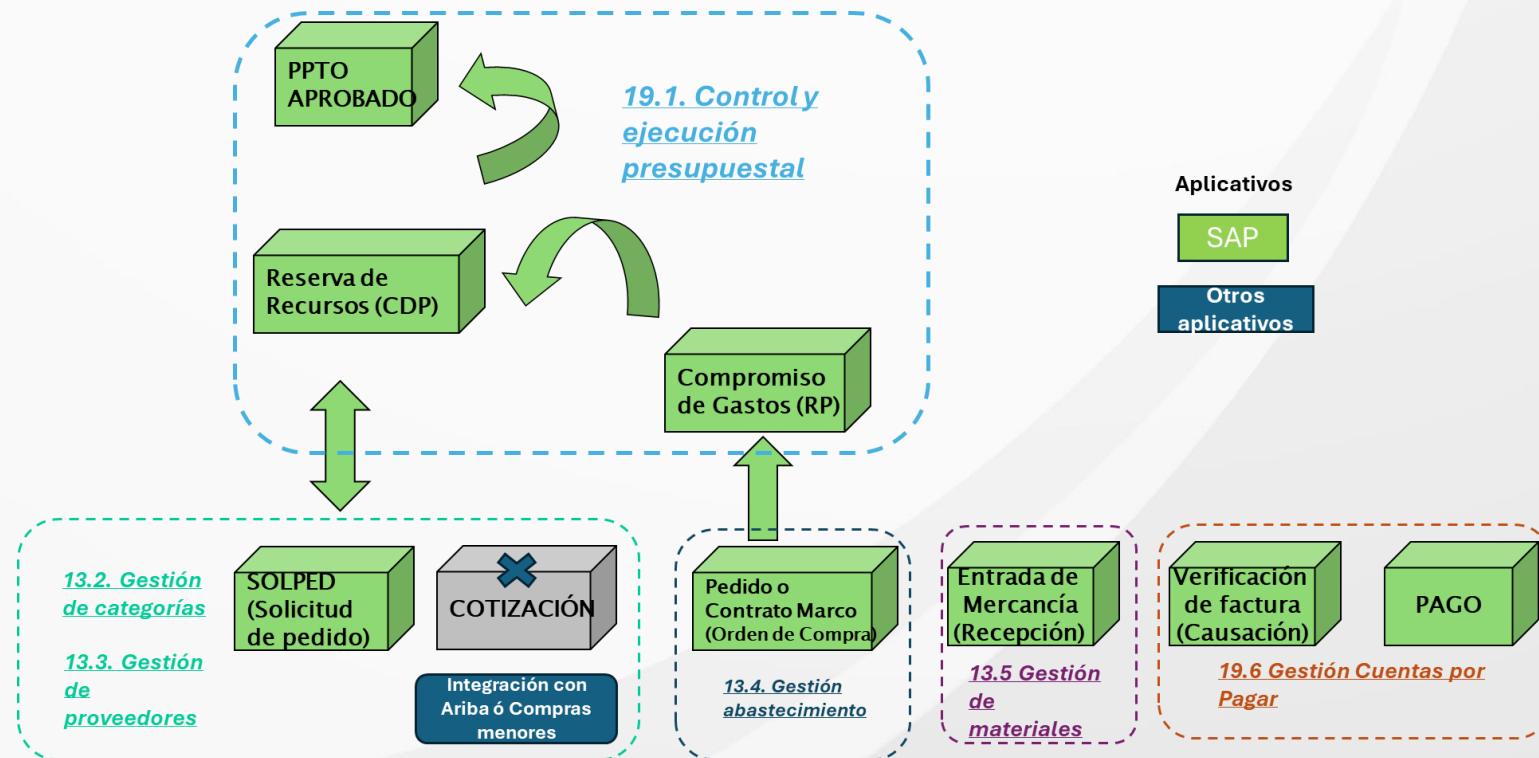
Cash Manager → supervisión, validación y reportes.

Auditor / Controller → revisión de trazabilidad.

Ciclo en que se enmarca el módulo

De la compra al pago

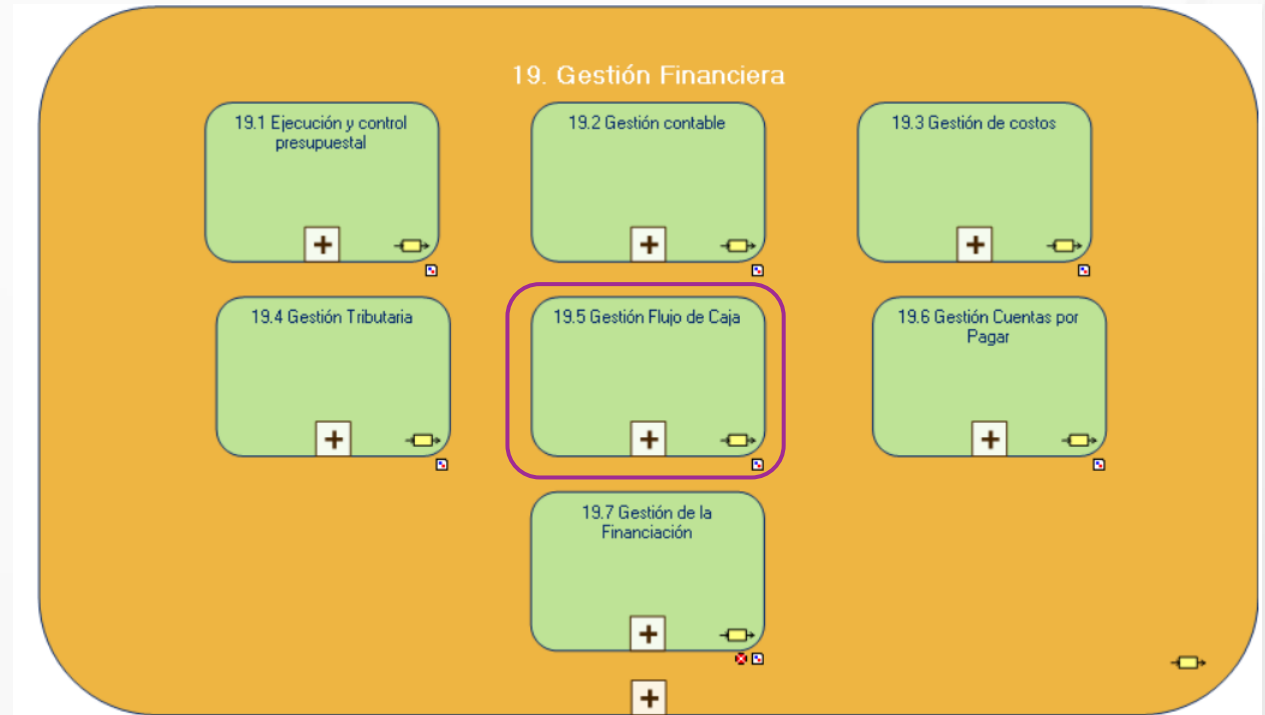
La planificación del presupuesto de efectivo se inicia con los presupuestos aprobados, proyectando salidas según necesidades de gasto. A medida que se generan CDP y RP, se actualizan los compromisos previstos en el flujo de caja. La creación de pedidos y la recepción de bienes afinan el calendario de pagos. Con la causación, se confirma el monto y la fecha exacta, permitiendo una programación precisa. Finalmente, el pago ejecutado se refleja como salida real, comparándose contra lo planificado.



Procesos relacionados con el módulo

El presupuesto de efectivo es la **actividad inicial** del proceso de **Gestión del Flujo de Caja (19.5)**, dentro de la fase “**Identificar la posición de caja**”. Permite anticipar entradas y salidas de recursos, facilitando la **toma de decisiones sobre pagos, recaudos y financiamiento**.

Es clave para asegurar liquidez, optimizar el uso del efectivo y alinear la ejecución financiera con la planeación institucional.



Aspectos relevantes en procesos

- Proyección de liquidez.
- Programación de pagos y recaudos.
- Control del riesgo de iliquidez.
- Soporte para decisiones financieras.
- Comparación plan vs. Ejecutado.

Proyección de liquidez

La **proyección de liquidez** es el eje central del **presupuesto de efectivo**. Consiste en anticipar, de forma estructurada y periódica, la disponibilidad real de caja con base en los flujos de entrada (recaudos, aportes, créditos) y salida (pagos, nómina, inversiones, impuestos).

Esta proyección permite:

- **Visualizar la posición de caja futura** en distintos escenarios y horizontes de tiempo (diario, semanal, mensual).



Proyección de liquidez

- **Detectar anticipadamente déficits o excedentes de efectivo**, facilitando acciones preventivas como reprogramaciones o gestiones de financiación.
- **Alinear los compromisos financieros con la capacidad real de pago**, evitando tensiones de liquidez.
- **Apoyar la toma de decisiones estratégicas**, como inversiones temporales o renegociación de obligaciones.

Una proyección de liquidez bien gestionada mejora la eficiencia operativa y refuerza la sostenibilidad financiera de la organización.



Programación de pagos y recaudos

Cobertura total: captura flujos **no contabilizados aún** (Memo Records 2.0) para una previsión completa.

Un solo hub: One Exposure consolida en tiempo real todos los flujos (memos, AR/AP, saldos).

Fechas & certeza: programación de pagos/cobros aporta **fecha de valor y nivel de certeza** por ítem.



Programación de pagos y recaudos

Precisión por cuenta: posición y buckets diarios por house bank/account → **aprovisionamiento óptimo.**

Gobernanza: tipos de memo, importación masiva y **vencimiento automático** de recurrentes.

Ciclo completo: del estimado al real con actualización continua de la **posición de caja.**

Resultado: liquidez **anticipada por día y por cuenta**, menos sobregiros y saldos ociosos, y **traspasos interbancarios planificados.**



Control del riesgo de liquidez

Anticipación: Memo Records 2.0 registra ingresos/egresos estimados, revelando brechas **antes** de que ocurran.

Consolidación: One Exposure integra todos los flujos en un **único** calendario diario por moneda y cuenta.

Precisión operativa: La programación de pagos y recaudos aporta **fecha de valor** y cuenta pagadora, afinando la proyección.



Control del riesgo de liquidez

Monitoreo efectivo: Comparación permanente con **caja/saldo mínimos** y alertas tempranas para priorizar decisiones.

Aprovisionamiento dirigido: Cobertura “just-in-time” por cuenta, con traslados y reprogramaciones cuando corresponde.

Resultado institucional: menos eventos de iliquidez, menor costo financiero y mayor gobernanza en las Tesorerías del Grupo EPM.



Soporte para decisiones financieras

Identificación de excedentes por día y cuenta (a partir de Memo Records 2.0 + One Exposure + programación).

Estrategia de inversión temporal: T+0/T+1, CDT/bonos cortos; **calce de plazo** con la ventana de liquidez proyectada.

Optimización riesgo-retorno: límites por **contraparte**, duración máxima, rating mínimo.



Soporte para decisiones financieras

Seguimiento y control: métricas de rendimiento vs costo de liquidez, trazabilidad y reportes.

Resultado: uso eficiente de excedentes sin comprometer la **disponibilidad operativa** ni la **política de riesgo**.



Comparación plan vs. ejecutado

- **Propósito:** validar la calidad del **presupuesto de efectivo proyectado** frente a lo **ejecutado**.
- **Fuentes:** Planeado (Memo Records 2.0 + programación) vs. Ejecutado (extractos bancarios, AR/AP, One Exposure).



Comparación plan vs. ejecutado

Indicadores:

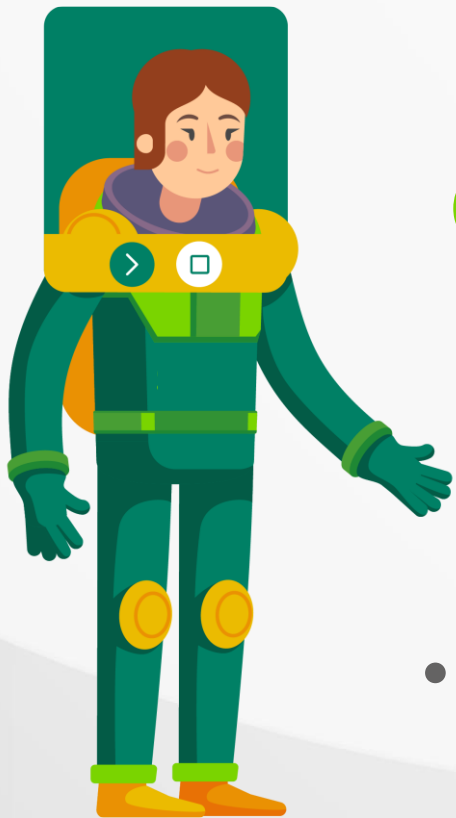
- **Exactitud:** % de diferencia promedio (mientras más bajo, mejor).
- **Tendencia:** promedio (*Planeado – Ejecutado*) → **positivo** = optimista, **negativo** = pesimista.
- **Desviaciones por fecha de valor y por cuenta/moneda.**
- **Lectura rápida:** Exactitud < 10% y Tendencia ≈ 0 → proyección saludable.
- **Acciones:** ajustar memos/supuestos, reprogramar pagos/cobros, optimizar traslados entre cuentas.





Curso Virtual de Navegación Básica

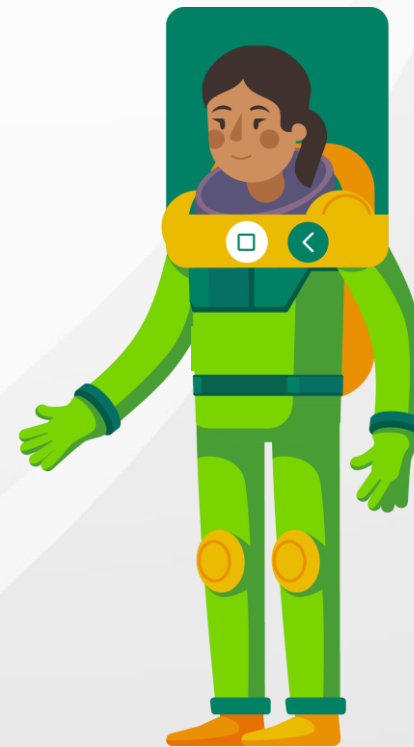
Saphiro, Juntos innovando hacia el futuro



Capacitación del usuario final

Desarrollo de las capacidades

- Entendimiento general de las **principales funcionalidades** que ofrece el sistema SAP Fiori.
- **Alinear conocimientos básicos** de los usuarios clave integrantes del Proyecto.



Material de consulta

Si quieres conocer más sobre Saphiro
escribenos al buzón

proyectosaphiro@epm.com.co

o ingresa al micrositio

En este **Micrositio** podrás encontrar los
boletines, los documentos de Preguntas
frecuentes y el **Glosario de términos** para
que te vayas familiarizando con Saphiro.





¡Fin de la jornada del día!

Te esperamos el martes 14 para continuar con
nuestra socialización de procesos

Juntos lo hacemos posible